

# Nyt om Får

Team Fårerådgivning

Årgang 3 · Nr. 2, 2018



## Nyt om Får

### Team Fårerådgivning

#### Udgiver

Team Fårerådgivning  
www.teamfaareraadgivning.dk

#### Redaktør

Povl Nørgaard  
post@teamfaareraadgivning.dk

#### Tryk

Grafisk Forum, Horsens

#### Magasinet

Udkommer 4 gange årligt:  
Ultimo marts, juni, september  
og december 2018

#### Abonnement

Årsabonnement for 4 blade  
i 2018 trykt og leveret på post-  
adressen koster 350 kr. eksklusiv  
moms. Tilmelding på:  
www.teamfaareraadgivning.dk

Magasinet findes som e-blad på  
www.teamfaareraadgivning.dk

#### Udebliver magasinet

Send mail til  
post@teamfaareraadgivning.dk

#### Annoncer:

Priser for annoncering  
i bladet på:  
www.teamfaareraadgivning.dk  
Kontakt Povl Nørgaard,  
Team Fårerådgivning.  
Tlf. + 45 31 72 01 45  
Mail:  
povl@teamfaareraadgivning.dk

ISSN 2446-2903

# Få ny viden om ernæring på kursus i september

Vi har får, fordi vi kan lide arbejdet med dyr og nyder at se sunde lam trives på sommergræsset. Og vi gør os umage med at passe dem, for det er nu en gang det sjoveste at arbejde med sunde og raske dyr. For så bruger vi nemlig vores erhvervede viden om pasning på en positiv måde. For vi ved jo også godt at ind i mellem kommer der uventede sygdomme, hvor vores viden om får kommer til kort og vi har brug for at hente rådgivning fra dyrlægen eller konsulenten. I håb om at få et godt praktisk råd, som virker.

I Team Fårerådgivning søger vi via vores månedlige nyhedsbreve også at give konkrete sæsonaktuelle praktiske råd til at undgå sundheds- og dyrevelfærdsproblemer. Og servere dem så betids, at de kan bidrage til at skærpe fåreavlerens proaktive opmærksomhed på pasning og fodring.

Vi er også optaget af at medvirke til at få ny viden ud, som kan give fåreavlere inspiration til og evt. sammen med sin dyrlæge og konsulent at finde præcise årsager til sundhedsproblemer og finde måder at løse de komplekse sundhedsproblemer, som ikke kan blot klares ordentligt med en gang ormemiddel eller penicillin.

#### Om det landsdækkende kursus 21. september

Vi afholder derfor én gang om året et landsdækkende kursus et centralt sted i landet, hvor vi fokuserer på at præsentere nyeste viden fra forskning og rådgivning præsenteret om et tema.

Sidste år havde vi inviteret professor Fiona Lowatt fra England og 30 fåreavlere fra hele landet tog imod invitationen

og kom til kursus en hel dag i september på Dalum Landbrugsskole. I år har vi inviteret Mette Olaf Nielsen, professor i husdyrenes ernæring og sundhed på Københavns Universitet (tidligere Landbohøjskole) til at holde indlæg den 21. september på Dalum Landbrugsskole ved Odense. Hun vil præsentere resultater fra bl.a. sine undersøgelser af lam og hvordan deres genetiske arveanlæg ser ud til at blive påvirket moderfårets fodring under drægtigheden.

Forskningen viser nemlig, at lam født med en vægt, der ligger mere end 15-20 % under normalvægten, kan være blevet præget uheldigt i fosterlivet så de får en ændret funktion af deres genetiske arveanlæg. Det problem hænger sammen med moderfårets fodring i drægtigheden. Mette belyser betydningen af forskellige fodringsregimers påvirkning af fostre og meget anden forskning i fodring, som kan hjælpe os til at forstå årsager til manglende resultater i lammeproduktionen.

I programmet for kurset den 21. september har vi også indlæg af Torkild Nissen, en erfaren konsulent inden for afgræsning, samt af dyrlæge Gitte Larsen, Veterinærinstituttet, som fortæller om fåreavlerens muligheder for at få lavet undersøgelser til at forbedre dyrlægens sygdomsdiagnoser.

Vi håber at mange fåreavlere tager imod vores kursusinvitation til den 21. september og her blive klogere på muligheder for at fremme ernæringen af lam og samtidig øge bundlinjen.

Find udførligt program på vores hjemmeside eller send os en mail.

## 10 skarpe om at nå optimal tilvækst hos lam

Mange lam når ikke slagtevægten mens der er god græsning og så skal der i stedet bruges mere dyrt foder. Det forøger omkostningen og forringer det samlede dækningsbidrag væsentligt. Hvis blot 80 % af en årgang lam når slagtevægten på 100 dage, så er der med brug af afgræsning ca. 90 kr. i dækningsbidrag pr. lam. Og det mål er ikke urealistisk at nå ved at følge nedenstående anbefalinger

1. Fårene må **højest gå 3 uger** på samme græsmark inden 1. juli og højest 2 uger efter 1. juli, for at begrænse ormetrykket
2. **Tilpas foldstørrelsen**, så får og lam kan sættes ind på en ny fold ved ca. 8 cm græshøjde og flyt dem ud, når græsset er nede på 4 cm.
3. Undgå at får og lam **græsser i bund** – også på udvalgte områder. For 60 % af ormelarverne sidder i græsset op til højest 4 cm over jorden
4. **Brug lammeskjul** til tilskudsfodring, når der er for lidt græs og risiko for at lammenes tilvækst bliver for lav. Fodring i lammeskjul kan også betyde at lammene påvirkes mindre af markens ormetryk.
5. Sørg for at lammene når **25 kg vægten ved 60 dage** – så er de godt i gang og kan optage store græsmængder i juli og august.
6. **Tilvækstkontrollen** skal foregå med vægt – lav en kontrolgruppe på 10 - 20 lam pr. 100 lam, som vejes hver 3. uge – det antal giver dig en tilstrækkelig sikker pejling af tilvæksten for hele holdet
7. **Ormebehandlinger** gennemføres efter behov og ikke efter dato. Der skal ormebehandles, når der er 3-400 æg pr. gram gødning
8. **Regelmæssig tælling af ormeæg** i gødning i mikroskop. Første tælling laves, når får og lam efter én foldskifterunde kommer tilbage til den første mark igen. Og senest 6 uger efter udbinding
9. Der **SKAL** tælles orm i gødningen, når **10 % af lammene har diarré**
10. Få en **aftale med din dyrlæge** om regelmæssig ormetælling og praktiken i den. En aftale der også indbefatter tjek på effekten af en ormebehandling – i form af ægtælling 7-14 dage efter behandlingen



# Årets gang med fåreholdet i mårsklandet

Vi skriver nu midt māj og vi er færdige med at få lām. Fårene hār læmmet udenfor i 29 forskellige mærker frā 2 til 19 hā. De blev sāt ind pā læmmemarken 2-3 uger før læmning opdelt i de fāmilier de tilhører. Det er altid lidt af et gæt og afhængig af forårets vejr, hvor mølge får der kån gå pā den enkelte mār

I år har vi læmmet 7,4 får pr ha. Og pā de fleste mār kunnē fårene slet ikke følge med væksten, selvom vi har meget jord, der er kold og starter sent og ikke bliver gødsket. Vi har før prøvet at give lidt gødning i starten af april, men da først varmen kom og græsset væltede frem, så kunnē vi hverken få øje pā får eller lām, når de lå ned.

Vi har overvejet om der kunnē lukkes flere får ind pr ha, men har ikke turde gøre det, for vi vil ikke have fårene til at gå tættēre pā hinanden og dermed skabe større risiko for at to får læmmer pā samme sted. Men det væsentligste argument er usikkerhed pā vejret. For har vi en kold april, så vil der ikke være græs nok til fårene og vi får problemer

med drægtighedssyge. Vores erfaring siger, at når fårene først er anbragt pā læmmemarken i start april, så skal der ikke meget dārligt vejr til for at fårene kommer foran væksten og så bliver det i et normalt år svært for græsset at komme igen med genvækst.

I år har der bortset fra ét skybrud og regn en enkelt dag ikke været noget i vejen med vejret i denne læmmesæson. Det ser ud til at lammene har fået en god start med masser af mælk.

## Mærkning af får til næste sæson

Alle gimmere, der fødes som tvilling og uden hjælp bliver i første omgang godkendt til avl og får dermed en elastik

pā halen, med mindre fåret har gjort sig uheldigt bemærket tidligere. Den indsats skulle gerne pā den lange bane hjælpe med til at få antallet af fødsels-hjælp bragt ned. Jeg kån mærke pā en del af dem, der skal have fødselshjælp, at deres bækken ikke er særligt stort. Jeg nærmest skærer mig pā bækkenet, når min arm kommer ind i fødselsvejen. Det er den side "gevinst" vi opnår ved at have får, der har store køller og rette haser. Og tilmed har disse får også svært ved at bevæge sig over længere strækninger, især hvis de er i godt huld. Så det er noget vi avler væk fra. Tommelfingerregelen er at får, med i mine øjne, uheldige egenskaber til udendørs produktion, de får et klip i øret og alt efter hvad de har gjort, så bliver deres afkom udelukket

*Får med nyfødte lām pā læmmemarken*



fra at blive holdt til avl og bliver kun brugt til slagtelam.

## Opsynet i læmmemarken

Når jeg tilser fårene, så sker det fra ATV. Det bliver i læmmeperioden til ca. 150 km dagligt og jeg nåede lige at runde 3.000 km i denne læmme sæsonen på tre uger. Jeg kører rundt mellem fårene og der skal ikke mere end et par dages tilvænning til, før de tager det helt roligt og bliver stående, når jeg triller forbi.

Jeg har en kasse foran på ATV'en med ting, som jeg kan få brug for. Det er handsker til fødselshjælp, mærkestift, elastikker, tang til at randmærke fårene; udstyr hvis de skal have fødselshjælp: fødsels slim, sonde, penicillin, smertestillende og endelig lamb kick-start, der kan få gang i de lam, der ikke selv kan holde hovedet.

Bag på ATV'en har jeg en noget større kasse. Den bruger jeg til de lam, der skal med hjem. Jeg tager som regel det mindste vædderlam fra får der har trillinger og fra gimmere med to lam. Målet er at få bedre lam ved fravæning, da fårenes mælkeydelse så kommer bedre til at passe til det, lammene har behov for. Vi har tidligere ladet får, der kunne klare tre lam beholde dem alle, men jeg synes ikke der er mange får, der formår at klare opgaven på den type græs vi har, især når vi når frem til juli. Erfaringen siger,

at der er mindst et af lammene, der bliver væsentligt mindre end gennemsnittet af flokken hos får med tre lam ved fravæning.

## Ræve håndteringen

Jeg ser erfaringsmæssigt et stort svind ved at lade gimmerne gå med to lam og får med tre, da det er for stor en stor opgave for dem at beskytte alle lammene mod ræven. Det er specielt de gimmere, der læmmer sidst på dagen, der har svært ved at beskytte deres lam. Gimmernes lam ikke er så hurtige til at følge med, da moderbindingen endnu ikke helt er på plads. Sidste år fik de gimmere, der så ud til at have huld og yver til at kunne klare to lam, lov at beholde dem begge. Men jeg så desværre også, at de får som regel manglede et af lammene morgenen efter. Jeg synes det er meget frustrerende at et lam, der ikke fejler noget og som jeg har set være oppe og patte alligevel bliver taget.

Det giver også et mindre pres på gimmeren over sommeren at skulle nøjes med et lam, og så ser den bedre ud til efteråret og er nemmere at få ilæmmed med to lam igen.

## Ormebehandling ultimo juni

Normalt skal vi efter lammene med en ormekur i sidste halvdel af juni, men det konkrete tidspunkt er svært at forudsi-

ge, for det afhænger af vejret og de kære orm. Så det bliver en del af det daglige opsyn at holde øje med, om lammene begynder at blive beskidte bag i. Da de går i store flokke på store arealer, så er der også stor spredning i hvor angrebne de enkelte lam er. I mikroskopet plejer jeg at se på gødningen fra det enkelte dyr og ikke i en blandet prøve. Det gør jeg, fordi der kan være stor forskel mellem lam, der ellers går ved siden af hinanden på marken. Afkom fra forskellige får giver også forskellige resultater.

## Får og lam til digerne

Her medio maj er jeg ved at flytte får og lam ud til digerne, hvor de skal gå sommeren over. Og når jeg nu alligevel har dem fanget, så får alle lammene et slagtelams øremærke isat og de gimmere, der kan gå videre til avl sætter jeg også et farvet mærke i der passer til deres familie, så jeg senere på året kan sortere dem efter farve, når de skal til vædder.

Når alle læmmemarkerne er tomme for får og lam, så tager jeg hegnet væk, så der kan blive høstet et slæt hø eller wrap. Da væksten har været så god i den seneste måned, så kan det første slæt tages medio maj på nogle af markerne. Og på nogle marker når jeg sikkert at tage to slæt, inden lammene bliver fravænnet midt august og kommer tilbage fra digerne og skal ind på de nu "friske" marker.

*De mindste vædderlam fra får der har trillinger og fra gimmere med to lam og bliver taget fra op opdrættet på mælkestatning. Se anden artikel.*





# God græsensilage til får hæver lammertilvæksten

Med græsensilage af høj kvalitet kan man få fårene til at optage større mængder grovfoder og minimere behovet for tilskudsfoeder. Et svensk forsøg illustrerer hvor stor betydning høsttidspunktet har på fårenes foderoptagelse, huld og lammenes tilvækst. Og dermed betydningen for produktion og økonomi

Det svenske Okse- og Lamme Forsøgscenter Götala i Skara har gennemført et fodringsforsøg med højdrægtige og diegivende får, for at undersøge grovfoderets betydning for får og lams produktionsresultater, samt undersøge hvordan fårene selekterer i græsensilagen, når de æder.

## Høsttidspunkt har stor betydning

Når græsset vokser gennemgår det forskellige udviklingstrin, hvor der i starten er en vækstfase med grønne blade, hvorefter græsset begynder at skride (dvs. at blomsterstanden vokser op gennem bladskederne) og danne stængel, mens frøstanden modnes. Som væksten skrider frem vil planten danne flere og stærkere cellevægge (fibre) for at holde planten opret. Samtidig falder indholdet af let-omsættelige kulhydrater og protein og dermed også energikoncentrationen i græsset. En større del af græssets cellevægge bliver ufordøjelige. De cellevægge, der fortsat kan fordøjes, omsættes langsommere i vommen. Det betyder at fårets mulighed for at optage grovfoderet falder, da vommen bliver fyldt op.

I forsøget blev græsensilage høstet fra samme mark men på 3 forskellige høsttidspunkter:

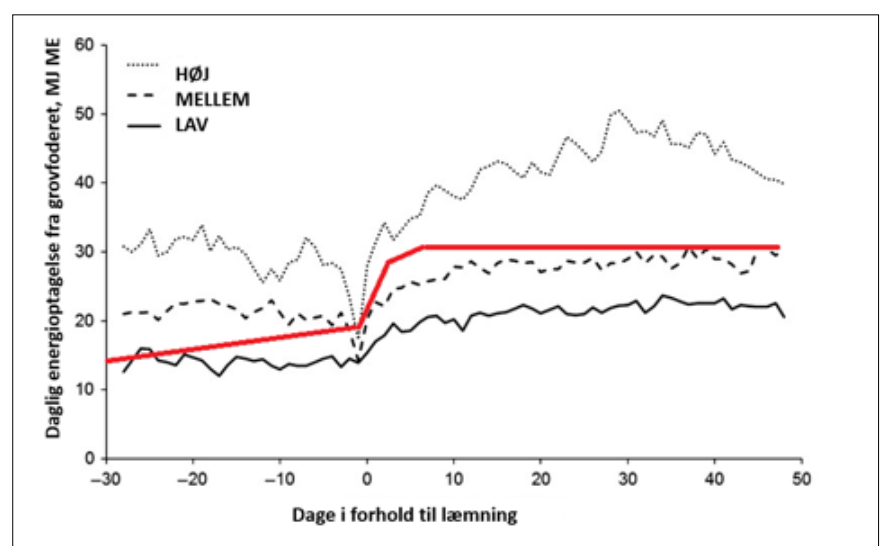
- Før skridning (HØJ kvalitet)
- 10 dage senere ved tidlig skridning (MELLEME kvalitet)
- yderligere 10 dage senere ved fuld skridning (LAV kvalitet).

I løbet af ovenstående perioder falder proteinindholdet fra 18 % til hhv. 12 og 9 % af tørstoffet med stigende høsttidspunkt. Behovet for ekstra protein til fårene øges dermed markant med stigende høsttidspunkt. Samtidig øges cellevæggene, det som vi på analyse-sprog kalder NDF, fra 47 hhv. til 62 og 67 % af tørstoffet. Men det der især er værd at bemærke er at den ufordøjelige del af cellevæggene, som dyrene ikke kan udnytte og som blot fylder op og passerer langsomt gennem fordøjelseskanaalen, øges fra 8 % op til 16 og 27 % af tørstoffet med stigende høsttidspunkt. For højdrægtige får, hvor foderoptagelsen ydermere begrænses af at lammene begynder at

fylde godt op, er det derfor afgørende at få lavet grovfoder af god kvalitet.

## Høj foderoptagelse med høj kvalitet

Forsøgets resultater viser meget tydeligt at fårene var i stand til at optage større mængder grovfoder og dermed energi, med stigende grovfoderkvalitet (Figur 1). I forsøget blev fårene tildelt 0,8 kg tilskudsfoeder fra 4 uger før forventet læmning som supplement til fri adgang til en af de 3 grovfoderkvaliteter. Fårene og deres lam blev i forsøget fulgt frem til fravæning af lammene ved 7 ugers alderen. Figur 1 viser fårenes samlede energioptagelse fra grovfoderet i perio-



Figur 1. Daglig energioptagelse i megajoule (MJ) omsættelig energi fra grovfoderet i de sidste 4 uger af drægtigheden samt 7 uger efter læmning hos svenske forsøgsfår med 2 lam, som blev fodret med HØJ, MELLEM eller LAV kvalitet af græsensilage suppleret med 0,8 kg kraftfoeder. Den røde linje angiver det daglige energibehov.

den, hvor den røde streg angiver deres beregnede energibehov. Jo bedre kvalitet af græsensilagen, jo større tørstofmængder og dermed energi kunne fårene optage. Forsøget viser at de drægtige får ikke havde behov for suppleringsfoder, når grovfoderets kvalitet er HØJ til MELLEME, mens det kniber gevaldigt med at opfylde energi- og proteinbehovet med den LAV kvalitet. Ydermere viste forsøget at de får, der fik MELLEME kvalitet, selekterede i græsensilagen, for at øge protein og energi-optagelsen.

## Ikke behov for suppleringsfoder

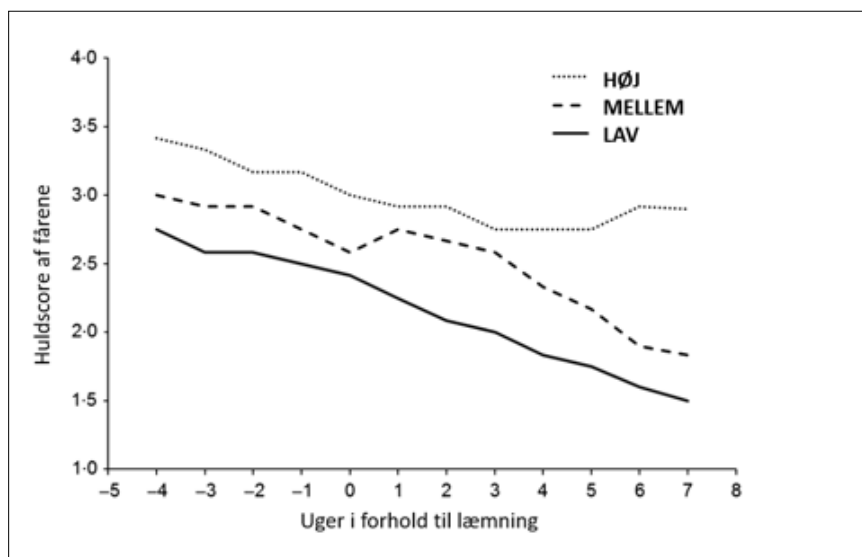
Under diegivningning, hvor energibehovet stiger markant, var der næsten tilsvarende resultat. Fårene på HØJ kvalitet kunne æde så meget grovfoder at energi- og proteinbehovet i princippet kunne opfyldes uden tildelingen af tilskudsfoder, men her havde fårene på MELLEME kvalitet ekstra behov for suppleringsfoder. Fårene fodret LAV kvalitet havde svært ved at opfylde energibehovet, selvom de blev suppleringsfodret med 0,8 kg tilskudsfoder. De forsøgte i højere grad at kompensere ved at sortere efter de gode dele i græsensilagen og tabte sig mest gennem laktationen og endte med en huldscore i den kritiske ende på under 1,5 efter 7 ugers laktation (Figur 2).

## Huldet følger med

Det er helt normalt at fårene taber sig under diegivningning. Fårene som blev fodret med HØJ ensilagekvalitet, tabte sig ikke ligeså meget som de andre grupper får og var faktisk i stand til at øge huldscoren allerede 5 uger efter læmning. De øvrige får tabte sig gennem hele perioden- får fodret MELLEME kvalitet dog ikke så udtalt som får på LAV kvalitet græsensilage.

## Grovfoderkvaliteten påvirker også lammenes tilvækst

Selvom lammene i forsøget havde fri adgang til tilskudsfoder, var der alligevel en markant højere daglig tilvækst hos lam hvis moder fik den gode ensilagekvalitet. Tilvæksten var hhv. 422, 390 og 349 gram pr dag med faldende ensilagekvalitet. Lammene optog mere tilskudsfoder jo ringere ensilagekvalitet moderfårene fik, men det var ikke nok til at kompensere for at fårene ydede mere mælk med den bedre grovfoderkvalitet. Optagelsen af tilskudsfoder var 5,8, 6,8 og 8,2 kg fra læmning til fravæning med stigende høsttidspunkt. Lammene blev fravænet ved samme alder og vejede 25,9 med HØJ kvalitet og 21,6 med LAV kvalitet.



Figur 2. Effekten af grovfoderets kvalitet på huldscore i de sidste 4 uger af drægtigheden samt 7 uger efter læmning hos svenske forsøgsfår med 2 lam, som blev fodret med HØJ, MELLEME eller LAV kvalitet af græsensilage.

## FÅR FODRET MED HØJ KVALITET AF GROV-FODER:

- optager mere energi
- taber sig mindre
- sorterer mindre i foderet
- lammene opnår højere daglig tilvækst selvom de har fri adgang til tilskudsfoder

Kilde: Nadeau, E. A. Arnesson & C. Helander. 2015. Effects of grass silage feed value on feed intake and performance of pregnant and lactating ewes and their lambs. Grass and Forage Science 71: 448-457

## Ormemedler til får



### Drenchgun til ormemedler:

- Med åbningsslåg 250,- kr.
- Kun drenchgun 178,- kr.

### Drenchgun til coccidiosemidler

– der passer på flasken, samt til panacur mixtur 50 ml. 225,- kr.

Alle priser er excl. moms og forsendelse.

### Bestilling

på mail:  
[rw@olgod-dyrlaeger.dk](mailto:rw@olgod-dyrlaeger.dk)  
 eller tlf. 21 46 19 55  
 Rændi Worm,  
 Ølgod Dyrlægerne



# Læreren blev mårskbonde og fåreavler

Den stive og tørre østenvind har gennem de seneste 3 uger af februar forvandet de optrådte arealer omkring gården til tørre knolde, men sådan så det ikke ud for en måned siden. Her i starten af marts gør Henning Hansen status over året der gik – inden årets læmmesæson for alvor går i gang om et par uger.

Den megen regn i slutningen af 2017 – lige fra september gjorde året noget besværligt – for det hindrede os i at udnytte græsset ud mod digerne. Den klæge marskjord bliver ufremkommelig at færdes på - også for fårene, når den først er mættet med vand. Så alternativet for os var at køre fårene mod øst og lade dem hente efterårs- og vinterfoderet på kvægbrugeres slæt marker længere inde i landet. Og det var kvægbrugerne også glade for – for de kunne heller ikke udnytte græsset i det våde efterår – og heldigvis her længere mod øst kunne fårene i det mindste gå på marken.

Kirsten og Henning Hansens marskgård ligger 5 km sydvest for Ribe og huser 500 får. Der er 42 ha jord til gården, men det største aktiv er

græsningsrettigheder til 5 km dige og tilhørende forland – i alt 135 ha., som strækker sig fra Kammerslusen mod nord til Låningsvejen til Mandø mod syd. Særligt på forlandet vokser det specielle annelgræs, som er tilpasset marskjordens høje saltindhold. Ud over dette lavt voksende annelgræs er her rigeligt med urter som strandvejbred, kvæller og trehage. Og når får og lam græsser her en hel vækstsæson fra maj til oktober, så giver det kødet fra marsklammene deres karakteristiske smag. Og den smag er sågar dokumenteret videnskabeligt, så derfor var det muligt for en gruppe fåreavlere fra marsklandet i 2009 at få godkendt brandet Vadehavslam som Beskyttet Geografisk Betegnelse i EU. For øvrigt en af de få fødevarer, som i Danmark har opnået den status.

Fårene og dige-afgræsning indgår i en vigtig symbiose. Set fra digelagets synsvinkel – den institution som sikrer at digerne er velholdte og kan modstå trykket ved højvande – udgør fårenes færdsel på digerne en vigtig til af plejen til at holde jordoverfladen på diget tæt og uden løs jord. Og den effekt sammen med græsrødder i vækst giver tilsammen digets jordoverflade en fast struktur, så den bedre kan modstå højvandets bevægelser på det. Så for at holde god græsvækst, skal digerne gødes med 70 kg N pr. år. Forlandet ud mod havet er derimod registreret som natur og må ikke gødes.

## Daglig overvågning af højvandsvarslinger

Med 500 får og lam gående på forlandet ud mod det hav, der to gange i døg-

*Stalden er en limtræshal på 900 km<sup>2</sup>, som Henning selv har bygget af primært genbrugsmaterialer. Fårene er her i knap 2 mdr. - fra de kommer ind i slutningen af februar og så til primo maj.*



net skifter mellem flod og ebbe, så har marskbonden en særlig opgave med at overvåge vandstanden. For når højvandet af forskellige årsager indimellem er højere end normalt, så gælder det om at få fårene hentet ind, for de finder ikke selv ud af det.

Det daglige tjek på DMI Højvandsvarslinger er blevet en indgroet vane for Henning – for det giver en tryghed mod uforudsete skift i vandstanden. Og i de senere år er varslingerne blevet væsentligt forbedret, så højvande nu kan forudsiges to døgn frem. Tidligere bestod varslingsmålingen for højvande blot af en vandstandsmåler, og via telefonen kunne man få oplyst den aktuelle vandstand. Det betød at en højvandsvarsling kunne komme blot to timer forinden og med den konsekvens, at Henning måtte smide alt hvad han havde i hænderne og skynde sig ud og få fårene ind før højvandet tog dem.

## Afsætning

Henning og en kreds på 15 fåreavlere i området udviklede i brandet Vadehavslam og fik sat gang i et afsætningssystem for de lam. Og de havde i starten god succes med at komme ind på hylderne i bl.a. varehuset Magasin og andre steder og få kødet solgt som højprisprodukt. Men finanskrisen gjorde en ende på det nichemarked. Og for to år siden besluttede de at lukke konceptet Vadehavslam. Så i dag afsættes slagtelam til Stendsved Slagteren, samt lidt via Holsted Slagtehus til private.

## Et glidende generationsskifte er i gang

Som lærer har Henning haft god mulighed for at finde de elever, som havde interesse i landbrugsarbejde og lyst til at hjælpe ham med opgaver på gården. Anders var en af dem og han fortsatte sågar som voksen med at hjælpe Henning især i læmmeperioden og ved siden af arbejdet som fuldtidstømer. Nu har 25 års samarbejde mellem de to fået en ny drejning - Henning har inviteret Anders ind som partner i bedriften. Anders har størst interesse i husdyrholdet, så deres første trin ind i det partnerskab er at Anders har købt en ny besætning bestående af 80 drægtige gimmere fra en godkendt Maedi fri M3 besætning. Den gruppe får skal udgøre stammen i den kommende besætning på gården – suppleret med de bedste fra den gamle besætning. På den måde søger de at opbygge en maedi-fri besætning – uden dog at ville bevare en M3 status. Planen afhænger af om de opnår det ønskede udfald af blodprøverne.

Maedi har gennem tider været en udbredt sygdom i mange marskbesætninger - også i Hennings. Og han har tidligere ikke gjort noget særligt for at udrydde den, for fårene blev tit blandet med naboens ude på digerne og forlandet og hindrede dermed muligheder for effektiv sanering. Men nu har gården ikke længere naboer med får, så der burde fremover være gode muligheder for at bevare besætningen fri for Maedi. Henning ser partnerskabet med Anders som en start på et glidende generations-

skifte – uden at de har aftalt en konkret plan for endelig overdragelse. Indtil videre, så skal Anders have ansvaret for driften af husdyrholdet og Henning for markdriften. Og så må tiden vise hvordan de bedst får udnyttet de synergier, der kan komme ud af at have flere hænder til arbejdet.

### Driften

Henning og Kirsten købte gården i 1985. Der har i dag et areal på 180 ha med græs, heraf 135 ha på diger og forland. En gammel svinestald fra 1970-erne blev omdannet til fårestald og siden er der bygget yderligere en limtræshal.

Racen var oprindeligt en texel type som med tiden er præget af at Hennings brug forskellige vædderacer til at forbedre produktionsegenskaberne. Så der har været brugt Suffolk, Finuld, og Gotlænder-væddere over tid.

Staldfoderet består af hjemmeavlet wrap-ensilage suppleret med sojaskrå. Det blandes i egen foderblender. I den øvrige del af året er det afgræsning på diger og forland, samt slæt græsmarker hos andre.

Det store arbejde med klovene, som de tidligere havde, er væk efter en succesfyldt sanering for klovtsyge for 5-6 år siden.

*De drægtige får fodres her primo marts med græsensilage suppleret med soyaskrå. Læmninger begynder ultimo marts og varer 5 uger frem*



# Opdrætning af lam med automatmælk

Det er nu andet år, vi fodrer med pulvermælk til de lam, der bliver taget fra får på læmmemærken lige efter fødsel. Så vi kom til den konklusion, efter nogle års indsats med adoption uden godt resultatet - og som tingene ser ud i øjeblikket, så synes jeg det har været et godt bytte. I år har vi 300 lam på pulver mælk

Mælken bliver blandet af en maskine og lammene har adgang til varm mælk døgnet rundt efter ædelyst. Jeg bruger mælkeerstatning til kalve, som vi blander lidt stærkere end opskriften siger, da lam har behov for mere værdistof i mælken end kalve har. Mælken holdes varmt fra blanderen til sutten af elektriske varmekabler. Ud over mælk har lammene adgang til hø, kraftfoder og vand efter ædelyst i stien. I de første dage de er inde, har de også varmelamper til rådighed, for at hjælpe dem godt i gang.

Vi starter med at bruge fire mindre stier, der passer til ca. 20 lam. Vi fylder en sti ad gangen og dermed bliver omtrent en sti fyldt pr dag. Så er det også nemmere at finde ud af, hvor gamle de enkelte lam er. Når alle stier er blevet fulde med

lam, så bliver de ældste flyttet til en større sti, hvis de ser ud til at være godt i gang og ikke havde brug for hjælp. Dem, der stadig skulle have hjælp til at finde sutten forbliver i stien. Inden der kom nye lam i en sti, så strøer jeg staldfix og halm oven på.

## Oplæring i at sutte mælk

Lammene skal oplæres til at sutte på gummi sutten. Selvom der ikke dannes vakuum i slangen, så føles sutten anderledes end fårets patter. Nogle lam finder ud af det med det samme, andre skal hjælpes endda nogle gange. Det er specielt de lam, der får lov at gå ved fåret i mere end 12 timer, som giver problemer. Jeg tager først lammene fra fåret, når de er tørre og jeg er sikker på at de har fået råmælk. Dog tager jeg dem, der er født om aftenen med hjem

med det samme og giver dem pulverråmælk, for at mindske risikoen for ræve angreb. De lam er der som regel ingen problemer med at få til at sutte. De får 200 ml råmælk sidst på aftenen og så under varme lampe natten over og så er de klar til at patte mælkeerstatning, når der kommer liv i stalden om morgen.

## Mælk indtil vægt på 15 kg

Lammene får mælk i 4 uger eller til de rammer 15 kg. Sidste år var vi for langsomme med at få taget de store fra, da vi troede de skulle være 5 uger. Det gav lam på over 20 kg, der bare kunne drikke noget mælk. De så godt ud, men der skulle købes meget pulver. Sidste år havde vi 175 lam ved automaten. Da vi tog de største 36 lam fra, halverede vi mælkeforbruget det følgende døgn. Lammene var

*I læmmetiden fylder vi en sti ad gangen og med 20 lam i stien når vi det på en dag.*



på det tidspunkt fra 2 til 5 uger. På de 175 lam brugte vi sidste år for ca. 49.000 kr. til indkøb af pulver. Yderligere fik de også kraftfoder til en værdi af omkring 12.000 kr. Det giver en samlet foderpris på ca. 350 kr. pr lam.

## Kraftfoder i overgang til kun græs

Da lammene sidste år havde vænnet sig til ikke at få mælk, blev de lukket på græs. I starten havde de adgang til kraftfoder efter ædelyst, men de blev langsomt sat ned i ration for at få dem til at tage noget mere græs. Vi prøvede at finde en middel vej mellem det optimale for lammene og så der stadig var økonomi i projektet. Vi havde lidt som et mål, at lammene skulle kunne fodres for 400 kr. i pulver og kraftfoder. Dertil alt det græs de vil have.

Lammene, der havde gået ved automaten sidste år blev hovedsageligt slagtet i efteråret sammen med lam opdrættet hos fårene. Overordnet set var pulverlammene ikke dårligere end den dårligste 1/3 af de lam, der havde gået ved fårene og eftersom det var det første år vi prøvede denne måde at få noget ud af de lam der ikke rigtigt passede ind, så synes vi det havde været en succes. Det "værste" ved de lam er at de ikke flytter sig for os, når vi vil flytte dem fra mark til mark, og hundene er de også ligeglade med. De gik som gamle malkekøer, men egentlig er det jo også bedre end at de løber forvirret

rundt over hele kommunen.

I denne uge medio maj er de første lam nået over 4 uger og vægten er også ved at være der, så vi har lavet en sti til dem uden adgang til automaten. I den sti har vi lukket 45 lam ind, der er over 15 kg. De får stadig kraftfoder, hø og vand efter ædelyst, men der vil nok alligevel komme noget uro i stalden de følgende dage.

## Er det indsatsen værd?

Af alle de lam der kommer ind til automaten, er det ikke alle lam vi vil kalde gode lam. Nogle er meget små, da de er fra store kuld. Nogen kan have været underernæret grundet manglende mælk fra fåret. Det er heller ikke alle, der har et "drive", det er som om de har mistet modet. Vi tilbyder dem mælk fra sutten flere gange i døgnet, ellers sonde, men så megen opmærksomhed går heller ikke i længden.

Selvom vi gerne så at alle lam kommer levende igennem stalden, så er der en nogle der ikke klarer det og det kan jo nok heller ikke undgås. Men tager vi i betragtning, at en del af de lam, der kommer med hjem, er nogle, der alligevel ville have gået til ved fåret, så synes jeg at resultatet er godkendt.

## Adoption som alternativ til automåfodring

Tidligere har vi sat lam, der har været i overskud til hos et får, der havde mistet sit eget lam, men succes raten var efter min mening for lav i vores system. Jeg synes

også dyrevelfærden er bedre i vores nuværende løsning, da jeg slipper for at dyr står fikseret for at blive "overtalt" til at tage et lam, hvor fårene ofte er meget imod. For tre år siden havde jeg sat 55 lam til hos plejemødre. Det var arbejdskrævende og træls arbejde at stå og holde får, så lammene i ro kunne patte flere gange i døgnet. De 55 lam som blev vellykket adopteret af et andet får, fik et farvet øremærke i, så vi kunne kende dem. Men ved fravæning var der kun 33 tilbage, så 40 % af det arbejde vi havde lavet var ikke blevet til slagtelam vi kunne sælge. Dertil kommer det arbejde vi lavede, som ikke blev til en "vellykket" adoption.

*Varmelampe bruges til de helt små lam*



*Jeg bruger kalvemælkeerstatning blandet lidt stærkere da lam har behov for mere værdistof i mælken end kalve. Mælken holdes varmt fra blanderen og ud til sutten af elektriske varmekabler*

# Nå høj tilvækst og lav sygdomsfrekvens med korrekt mineral og vitamintildeling

Med den rigtige og nødvendige tildeling af mineraler og vitaminer kan høj tilvækst og lav sygdomsfrekvens gå op i en højere enhed.

Et godt kendskab til dyrenes foder både sommer og vinter er nødvendigt for at skabe den rette balance. Når først behovet for protein, energi og cellevægge er opfyldt, så skal mineraler og vitaminer have et check.

Interaktionen mellem de enkelte mineraler bør tages til efterretning. Se fig. 1 der viser de væsentligste forbindelser og spærringer for optagelsen af både makro og mikromineralerne. De kraftige blå linjer viser hvilke problemer f.eks. højt K- niveau (Kalium fra godt gødet græs) kan give for optagelsen af Mg (Magnesium) og Mn (Mangan). Mg mangel kan give "græsforgiftning" når dyrene optager meget Kali. Det lammer muskler og kan føre til hurtige dødsfald.

**Cu** (Kobbermangel) ses ofte på jorde med et højt Fe (Jern) indhold, hvilket kan være på lavbundsjord og marskjord med højt okker / Jern indhold. Flere og flere steder ser vi problemer i fårebesejninger, når vi måler på leverbiopsier. Da Cu lagres i leveren, giver en biopsi herfra giver et godt billede af depotets niveau. En ophobning giver forgiftning og den kommer ofte snigende.

Cu mangel ses som "Svag ryggethed" ved lam, blodmangel, manglende tilvækst og ændret uldpigmentering og udlængde.

Samt dårlig frugtbarhed, døde embryoner, abort og flere dødfødte lam.

**Mo** (Molybdæn) er et mikromineral, der ofte ikke tages hensyn til i Danmark, men en del mere i f.eks. England. Igen er det et problem for Kobber optagelsen, hvis der i foderet konstateres højt indhold af Molybdæn.

**Mn** (Mangan) optagelsen bliver også undertrykket af højt Kalium indhold. Mangel giver stille brunst, manglende drægtigheder og reduceret fødselsvægt. Evt. cystedannelse. Bemærk! Overdosis giver stort set samme symptomer som ved mangel.

**Co** (Cobolt) mangel kan her i starten af afgræsningssæsonen vise sig som "stjenekiggeri" symptomet. Co indgår i dannelsen af B12 vitaminer, der er nødvendig for omsætningen af kulhydraterne. Forstyrres dette ved for kraftig god græs med godt med sukker hvor får og lam måske endda har en hurtig gennemgang i vommen dannes B 12 vitaminerne ikke som de skal. En B-complex kan derfor have en god virkning ved hurtig tildeling. Lad derfor altid dyrene have mulighed for halm/groft hø efter ædelyst ude såvel som inde året rundt.

**Biotin** er ved at være et aktuelt emne for at få den rigtige opbygning af

klovene. Hvis fårene ellers har en god drøvtygning vil de være i stand til selv at danne Biotin. Er der tendens til klovsyge og mangler der dannelse af Keratin, som er byggestenen i klovene, bør Biotin tildeles via Mineral-vitamin blandingen.

## Vær opmærksom på mineraloptagelsen

Forsyning af mineraler og vitaminer bør året rundt komme fra en form for tildeling udover det naturlige fra foderet. Natrium er et af de eneste mineraler, som fårene bruger som balance for at få nok og ikke for meget af mineraler. Derfor har man svært ved at tildele og få får og lam til at æde nok af mineraler på sommergræs i marsken og på digerne hvor salt indholdet er højt. Direkte utrikelighed ses ofte ved lam og yngre får. Her er tricket at købe en mineral, der er iblandet naturlige smags- og aroma stoffer og mindre Natriumchlorid. Andre steder i landet må salt forsyningen via Sliksten ikke være for høj, hvis der er behov for en del mikromineraler og vitaminer. Her bør tildelingen ske som topdressing eller en iblanding af foderet. En normal tildeling vil være ca. 20g/ moderfår samt 10g til lammene af f.eks. Vm Får. Til afgræsning hvor A, D og E vitamin kan spares fra 1. maj til sidst i september.

*En mikro-feeder er ideel til at holde mineralfoderet tørt og dermed bevare tilgængeligheden og smagen*

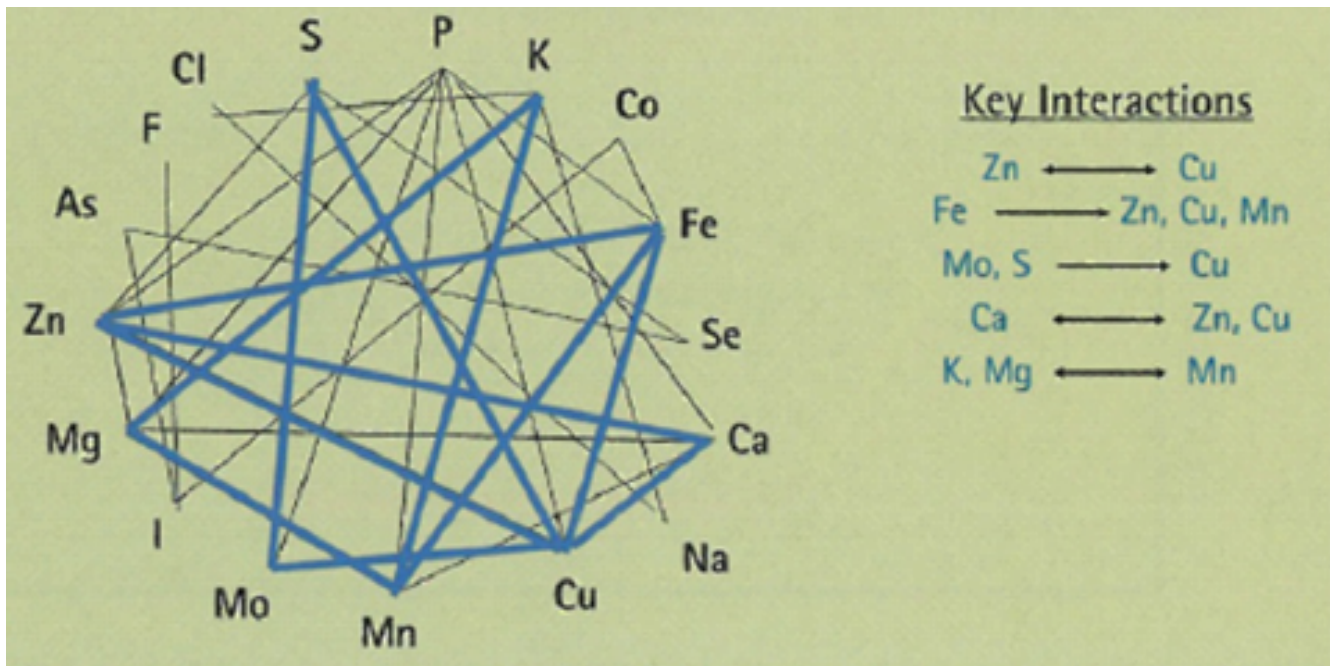


Fig. 1. De væsentligste forbindelser og spærringer for optagelsen af både makro- og mikro mineraler. De kraftige blå linjer viser samspilsproblemer



- ✓ Opkøb af slagtelam
- ✓ Opkøb af slagtefår
- ✓ Alle dyr slagtes i Danmark
- ✓ Afregning inden 7 dage
- ✓ Afhentning
- ✓ Højeste dagspriser

Michael Jensen  
Vildbjerg  
Tlf.: 40914832

## Skovhuse Fåregrej

Salg af Landbrugsudstyr on-line

- Bedækningssele
- Lammebar
- Mælkeerstatning
- Klovsakse
- Klippemaskiner
- Grimer
- Mobile Høhække
- El-hegn
- Slagteudstyr
- Farvepuder
- Suttеспанд
- Colostrum
- Hyrdestave
- Kamme
- Halsbånd
- Foderringe
- Dyrehegn
- Sliksten
- Vædderforklæde
- Sutteflaske
- Sonder
- Fåresakse
- Klippebord
- Fodertrug
- Foderautomater
- Pæle
- Mc.Gregor Polytunnels
- Knarrhult staldindretninger og fangefolde
  - Ridley-Rappa mobile hegnssystemer
    - Fritidstøj
    - Bøger o.m.a.

Kig ind på vores webshop: [WWW.scansheep.dk](http://WWW.scansheep.dk) og bliv inspireret



**RAPPA**<sup>TM</sup>  
Electric Fencing & Livestock Handling

Skovhuse Fåregrej – Skovhuse Gade 19 – 4773 Stensved  
Tlf. +45 5538 6860 – email: [info@skovhuse.dk](mailto:info@skovhuse.dk)



# Eksperters råd til besætning med 3000 får med trillinger

Mens fåreavlerne i Danmark for længst er blevet færdige med årets læmninger og nu kan nyde sommergræssende lamm på marken, så er vinteren lige begyndt her på Nordøen i New Zealand og vi forbereder os på at have læmninger i foråret i september/oktober

Fårenes avlsmæssige fremgang inden for frugtbarhed i New Zealand har ført til at landets top 15 besætninger nu har flokke, hvor kun 10 % af fårene bærer på et lam, mens 40 % af fårene er scannet til at læmme 3 eller flere. Fåreavlerne ser et stort potentiale for større indkomst i den udvikling, vel vidende at dødeligheden hos trillingelam er meget højere og udgør et stort velfærdsmæssigt problem overalt i verden (Dwyer, 2008).

Fødselsvægten er en markant faktor, når vi skal forklare årsager til høj dødelighed hos trillingelam. Endvidere betyder den varierende størrelser af lammene i et trillingekuld, og den

generelt lave fødselsvægt sammenlignet med enere og tvillinger, at de helt små lam har nedsat mulighed for at holde varmen og kræfter til at udøve den nødvendige adfærd for at finde patten og indtage råmælk. Endvidere har de helt små lam større eksponering overfor vind og vejr, fordi de har relativt større overfladeareal end deres større søskendelam. Udover dette ser vi, at båndet til moderen er en vigtig faktor og at trillingelam ofte er i en større risiko for at blive afvist af moderfåret.

I udendørs systemer er sult og afkøling den største årsag til lammedødelighed, mens indendørs-systemer som vi typisk kender dem i Danmark i større pro-

portioner dør med infektiøse lidelser (Binns et al., 2002; Everett-Hincks and Dodds, 2008; Refshauge et al., 2016).

## Besøg på stor fårebesætning

Jeg havde i maj den oplevelse at komme med på besætningsbesøg hos en Pamu besætning. Pamu er et statsejet kooperativ, som ejer forskellige besætninger (med får, kvæg, malkekvæg, malkefår, hjorte) i hele New Zealand. Hver besætning følger sin egen strategi, og denne lige udenfor Palmerston North, har den høje ambition at indkøbe 3000 drægtige moderfår, som er scannet med tre fostre eller over. I besøget deltog jeg sammen med professor Paul Kenyon,



Fra oven

*En mark med høj vækst af vejbred og kløver er ideel til læmmemark, for her kan lammene finde læ for vind og vejr og der er samtidigt foder til fåret. Det mindsker dødelighed af lam*

Dr Rene Corner-Thomas og Dr Sue McCoard fra henholdsvis Massey University og AgResearch. Det er forskere med stor indsigt, som var inviteret til at give råd til besætnings-manageren. Besætningen havde tidligere indkøbt drægtige får, men så nu fordelen for at få et større udbytte ved kun at have får der læmmer trillinger.

## Så hvad var forskernes råd til manageren?

De foreslog at få fostrene aldersbestemt (fetal aging), når fårene blev scannet for trillinger. Den aldersbestemmelse giver præcist grundlag for at opdele fårene i grupper med ens forventede læmmedatoer og dermed mulighed for at fodre dem tilsvarende præcist efter deres behov gennem hele drægtigheden. Særligt i den sidste periode af drægtigheden fra dagene 100 til 147 er fostervæksten størst og behovene for godt foder er tilsvarende høje.

Fårene skal klippes omkring dag 70 i drægtigheden. Undersøgelser viser, at det kan give bedre fødselsvægt hos lammene (Kenyon et al., 2006).

Fårene skal ved læmning have foder og vand tæt på. Et sultent får bruger mere tid og opmærksomhed på at søge efter mad, end at tage sig af lammene (Dwyer et al., 2003).

Skjul-muligheder under læmning. I de typiske easy-care systemer i New Zealand er fårene ude hele året rundt. Så man skal sikre sig, at fårene søger skjul under læmningen og at fårene ikke allesammen søger læ det samme sted for at undgå at lam adskilles fra deres mor. Det kan man gøre ved at lade fårene læmme i marker med lucerne eller "plantain" (vejbred) med få får per hektar. Så har fårene både god adgang til foder, samtidig med at lammene kan gemme sig i de højt voksende planter.

Forstyrrelse af læmmende får skal holdes på minimalt niveau. Det vigtigste

under læmningen er, at fåret forbliver hos sine lam. Det kan sikres ved at fåret kan forblive på fødselsstedet så længe som muligt uden at blive forstyrret (Murphy et al., 1994).

## Kilder

- Binns, S.H., Cox, I.J., Rizvi, S., Green, L.E., 2002. Risk factors for lamb mortality on UK sheep farms. *Prev. Vet. Med.* 52, 287-303. [https://doi.org/10.1016/S0167-5877\(01\)00255-0](https://doi.org/10.1016/S0167-5877(01)00255-0)
- Dwyer, C.M., 2008. The welfare of the neonatal lamb. *Small Rumin. Res.* 76, 31-41. <https://doi.org/10.1016/j.smallrumres.2007.12.011>
- Dwyer, C.M., Lawrence, A.B., Bishop, S.C., Lewis, M., 2003. Ewe-lamb bonding behaviours at birth are affected by maternal undernutrition in pregnancy. *Br. J. Nutr.* 89, 123. <https://doi.org/10.1079/BJN2002743>
- Everett-Hincks, J.M., Dodds, K.G., 2008. Management of maternal-offspring behavior to improve lamb survival in easy care sheep systems. *J. Anim. Sci.* 86, 259-270. <https://doi.org/10.2527/jas.2007-0503>
- Fisher, M.W., Mellor, D.J., 2002. The Welfare Implications of Shepherding During Lambing in Extensive New Zealand Farming Systems. *Anim. Welf.* 11, 157-170.

Kenyon, P.R., Revell, D.K., Morris, S.T., 2006. Mid-pregnancy shearing can increase birthweight and survival to weaning of multiple-born lambs under commercial conditions. *Aust. J. Exp. Agric.* 46, 821-825. <https://doi.org/10.1071/EA05329>

Murphy, P.M., Lindsay, D.R., Purvis, I.W., 1994. The importance of the birthsite on the survival of Merino lambs. *Proc. Aust. Soc. Anim. Prod.* 20, 251-254.

Refshauge, G., Brien, F.D., Hinch, G.N., Van De Ven, R., 2016. Neonatal lamb mortality: Factors associated with the death of Australian lambs. *Anim. Prod. Sci.* 56, 726-735. <https://doi.org/10.1071/AN15121>

**Slagtermester**  
**Ole T. Thøgersen**

Næssundvej 362  
V. Hvidbjerg · 7960 Karby Mors  
Tlf. 97 76 22 50 · Bil 21 24 22 50  
Fax 97 76 20 55

- Kreaturer, heste, får og lam købes
- Evt. aflivning af heste på pladsen
- Producent-slagning/  
nedslagning af kreaturer
- Evt. aflivning af kreaturer på  
marken med riffel



**Hold dine får sunde!**

**Vitlick® Sheep - 15 kg**

- Med hvidløg
- Uden kobber
- Må bruges af økologer

**VM® Fåremix Græs - 25 kg**

- Velsmagende granuleret mineral blanding.

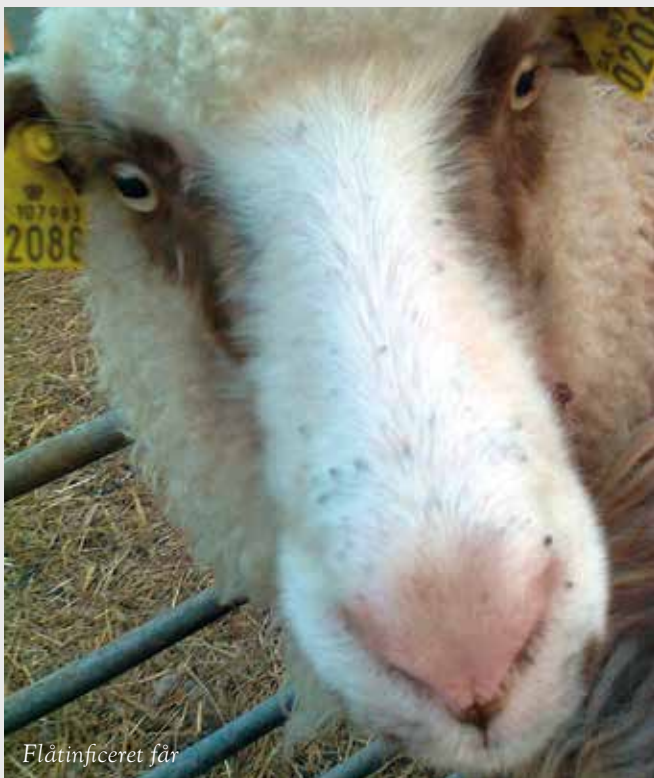


**VitCox® - 1 ltr. og 5 ltr.**  
VitCox er et planteekstrakt, som indeholder Thymol. Thymol kan påvirke coccidier.



**Kan købes landsdækkende i Land&Fritids butikker eller på [www.landogfritid.dk](http://www.landogfritid.dk)**  
**Kontakt Vitfoss' konsulent**  
Knud Lykke Christensen  
Mobil: 2010 6230 - Mail: [klc@vitfoss.dk](mailto:klc@vitfoss.dk)



# Flåter er en pløge mange steder i år

Af dyrlæge Rændi Worm

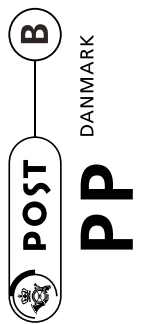
Dette forår har været en udfordring på mange måder. Og mængden af flåter er ingen undtagelse. Der er bare rigtig mange og det kan være nødvendigt at behandle dyrene, også så de ikke smittes med nogle af de flåtbårne sygdomme.

De godkendte midler, der må benyttes mod flåter, er alle fluemidler og er fra den samme gruppe af giftmidler - nemlig pyretrider, der udvindes af planten Pyrethrum. Det betyder, at det ikke nytter noget at skifte mellem forskellige midler og så forvente en bedre effekt.

Fluemidler fordeles direkte på huden forskellige steder på ryggen. Herfra spreder det sig selv rundt i ulden og dækker efter få timer hele kroppen. Det virker bedst på kortuldede dyr, da der her vil være mest medicin i ulden.

Flåter sætter sig oftest i lyske og armhulen på får og lam, hvor der ingen uld er. Det betyder at giften ikke virker særlig godt her. Du må derfor efter en behandling kontrollere om flåterne virkelig falder af.

Vær opmærksom på, at nogle naturplejeområder har så mange flåter, at lam ikke kan trives på området og at et område kan være så belastet, at det er nødvendigt at afgræsse området med dyr uden lam.



Afsender:  
Team Fårerådgivning, Fuldenvej 68, 8330 Beder

<<navn>>  
<<vejnavn og nr.>>  
<<postnr.>> <<by>>